

## Образ Крыма в рисунке А. Н. Шильдера «Пейзаж. Крым. 1879 год» из коллекции Краеведческого музея города Ломоносова (к вопросу об уточнении научной атрибуции)

В ноябре 2003 г. художник Роман Григорьевич Пластинин подарил краеведческому музею г. Ломоносова (Ораниенбаума), наряду со своими работами, рисунок, автором которого предположительно был И. И. Шишкин (*ил. 1*). На рисунке карандашом изображен крымский пейзаж: склон горы с травой и цветами между камней, мелкой галькой на сухой почве; справа массивный высокий валун; за ним изогнутые стволы и верхушки сосен в низине и на склоне гор; в глубине вершины скал. Нагромождение камней подчеркнуто белыми и широкими линиями карандаша. В нижней части рисунка авторские надписи: справа – подпись «И. Шишкин»; слева – место создания «Алупка» (*ил. 2*).

Рисунок – бесценный дар художника Р. Г. Пластинина, так как творчество пейзажиста Ивана Ивановича Шишкина неразрывно связано с нашим городом.

В 1891 г. вблизи Ораниенбаума Иван Шишкин снимал дачу, здесь и были написаны знаменитые пейзажи в лесу графини Мордвиновой [3, с. 32, 38].

В мае 1879 г. Шишкин вместе с семьей, своим другом художником-пейзажистом Ефимом Волковым и учеником

Андреем Шильдером посещает Крым и до сентября живет в Симферополе. Друзья бывали в Ялте, Алуште, Алупке, Гурзуфе [2, с. 197], объездили весь горный Крым. Они видели причудливые формы гор, созданные природой, напоминающие то животных, то птиц, то людей; невысокие крымские сосны, растущие на самых высоких пиках скал; ущелья, горные реки и ручьи; разноцветное море, то ласковое и спокойное, то грозное и бурное; крыши саклей, как будто прилепленные к подножиям утесов; наполненное солнцем и воздухом небо с парящими в вышине орлами.

Во всех деталях изучают художники природу различных мест полуострова, чтобы затем подробно передать ее особенности на бумаге и холстах. Появляются многочисленные рисунки пером и карандашом, этюды, быстрые наброски – солнечные шедевры Шишкина. В природе Крыма Иван Иванович находит созвучные своей душе мотивы – эпически величавые, жизнеутверждающие, простые. Красивость и нарядность со всеми свойственными ей эффектными атрибутами совершенно чужда его творчеству [5, с. 74]. Шишкин написал свыше 20 картин, большая часть которых

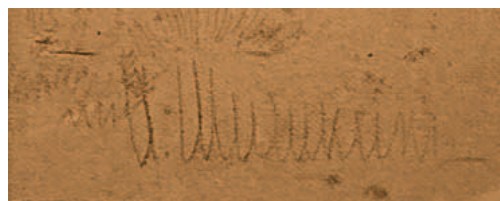
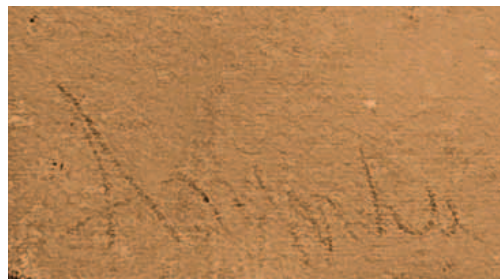


1. И. И. Шишкин (?). Пейзаж. Алупка

экспонировалась на VIII выставке передвижников в 1880 г.

В основном все шишкинские рисунки подписаны с указанием места и даты, но при визуальном сравнении подписи и надписи подаренного рисунка с работами, в которых авторство Шишкина не вызывает сомнения, становится очевидной разница в написании. Вызвала сомнение и техника рисунка: хотя та же прорисовка изгибов стволов и крон сосен, камней, травы, но нет монументальности, столь характерной для художника. Поэтому на выставке «Ораниенбаумский артефакт» (2013 г.) атрибуция рисунка «Пейзаж. Алупка» Шишкину оставалась под вопросом.

Возникла необходимость в научной экспертизе изображения с целью под-



2. Авторские подписи: «Алупка» (слева на рисунке); «И. Шишкин» (справа на рисунке)

твердить или опровергнуть авторство художника. За консультацией Краеведческий музей обратился в Государственный Русский музей.

Научная экспертиза была проведена с привлечением различных современных технологических исследований, эталонной базы данных, библиотечных материалов. Авторство И. И. Шишкина не подтвердилось. В частности, в экспертном заключении сказано: «Надпись и подпись на листе не соответствуют почерку Шишкина. Надписи на листе сделаны неизвестной рукой. Небольшие записи белилами на изображении скал, которыми пользовался в своих рисунках художник, также очевидно более позднего происхождения» [ 1, с. 1]. Не подтвердилось авторство Шишкина в исполнении рисунка, хотя, как об этом уже говорилось выше, определенное сходство есть. Исследователи сделали предположение, что его мог нарисовать Андрей

Шильдер – ученик И. И. Шишкина, и для этого есть все основания. Скрупулезно изучая манеру мастера, Шильдер, как талантливый ученик, вносит в технику исполнения и свое видение природы – «игольчатую» линию абриса крон деревьев, изящество и тонкость рисунка стволов и ветвей, что характерно для его графических работ. Рисунок получился нарядным и декоративным. Был найден и недостаток, а именно, несовпадение по масштабу линий изломов скал с легкими контурами крон деревьев, что можно связать с неопытностью Андрея, которому на момент поездки было 18 лет.

По возвращении из Крыма Шильдер привозит с собой в Петербург многочисленные зарисовки, наброски, рисунки, альбомы. Рассматривая их, учитель предлагает показать работы в Обществе поощрения художников, вследствие чего молодой художник получает стипендию в размере 40 рублей ежемесячно, а через год, в 1880 г., выставляет на конкурс картину «Туман в горах» (ил. 3).

В просветах клубящихся белых кучевых облаков и спускающегося с гор жемчужно-серого тумана видны голубое небо с парящими в высоте птицами и сиреневые пики скал. В низине и на склоне предгорья – изумрудная зелень травы, камни и кусты; справа – освещенный солнцем высокий массив хаоса со стелящейся по камням зеленью плюща и мха; далее – высокое зеленое дерево; в центре – заросшая травой песчаная дорожка с разбросанными камнями; слева – склон с низкой зеленой травой, желтыми цветами, фиолетовыми валунами в тени. Природа наполнена спокойствием и завораживающей тишиной раннего

утра. В композиции использован тот же мотив массивной скалы, нависающей над низиной, верхушки гор вдали в тумане, что сближает картину с рисунком, но в ней нет многочисленных крымских сосен, растущих в низине и по склонам гор. В нижней части полотна подпись художника и дата. За эту картину Андрей Шильдер получил первую премию в 500 рублей.

Дальнейшая судьба горного пейзажа неизвестна, известно только, что в 2006 г. это полотно было выставлено на московском аукционе Галереи «СОВКОМ» (лот 5) из частной коллекции под названием «В горах. Туман на дальних склонах» с начальной ценой 245 тыс. долларов и конечной 250 тыс. долларов [1, с. 1].

Тем не менее, по заключению экспертов, рисунок имеет художественную и коллекционную ценность еще и в том отношении, что все свои многочисленные крымские рисунки, этюды и альбомы А. Н. Шильдер продал за бесценок в годы нужды.

На выставке 2014 г., посвященной крымским художникам, рисунок «Пейзаж» экспонировался с уточненной научной атрибуцией: А. Н. Шильдер. Рисунок «Пейзаж. Крым. 1879 год».

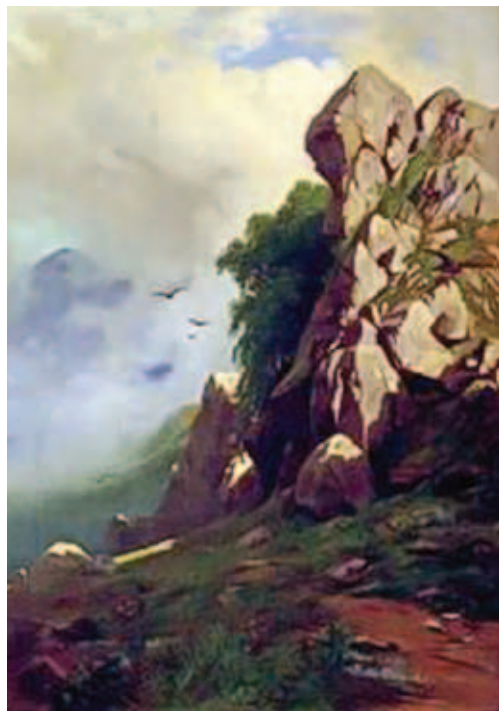
После картины «Туман в горах» появляются и другие полотна А. Шильдера, посвященные Крыму: «Пейзаж» (1886), «Крымский пейзаж. Дом в горах» и близкий по сюжету к картине «Туман в горах» «Горный ландшафт» (обе – 1880-е). Эти работы насыщены, пронизаны солнечным зноем. Поэтому крымское небо пишется в высветленных тонах желтого и голубого, облака и горы, едва различимые на фоне

неба, – в нежно-сиреневых, фиолетовых и розовых тонах. Камни – желто-белого цвета в тон выбеленных стен дома у дороги, а крона хвойных деревьев – в желто-серо-зеленой гамме. Хрустальная, прозрачная горная река, которую нагревают и погружают в сон золотые солнечные лучи, источает прохладу.

Возможно, мотивы горных ландшафтов Крыма находят свое воплощение в изображении природы средней полосы России. Например, в картинах «Лесной уголок» и «Лесной пейзаж» то же нагромождение камней, чистейшая хрустальная горная река, сквозь воду которой просматривается каменистое дно, высоченные, с изогнутыми стволами и ветвями сосны могучими корнями охватили камни-валуны, поросшие мхом и плющом. Гигантские папоротники помещены на фоне таинственного сумрака чащоб. Но небо другое – северное, темно-голубое, с плывущими серо-белыми тяжелыми облаками. Иные листва и хвоя – темно-зеленых, почти черных локальных цветов.

Подобные работы мастера экспонировались на академических выставках, выставках Общества поощрения художеств и Товарищества передвижников.

Таким образом, в 2003 г. графическая коллекция краеведческого музея города Ломоносова пополнилась рисунком крымского периода молодого Андрея Шильдера, талантливого ученика И. И. Шишкина, будущего академика пейзажной живописи, художника театральных декораций, работавшего в ведущих иллюстрированных журналах Петербурга «Север», «Живописное



3. А. Н. Шильдер. Туман в горах. 1880  
Холст, масло. 100×66

обозрение», «Всемирная иллюстрация», «Ласточка», «Новь» и «Артист».

Андрей Николаевич Шильдер родился в 1861 г. в семье художника-академиста Николая Густавовича Шильдера. Влияние на выбор профессии художника оказал отец, который дал ему первые уроки живописи, научил видеть и любить природу, работать на пленэре, передавать в красках ее изменения. Позже Николай Густавович показал рисунки сына пейзажисту Ивану Ивановичу Шишкину. Педагог сразу увидел талант молодого человека и предложил ему посещать свою мастерскую. Позднее для совершенствования мастерства юноша вместе с учителем едет в Крым, затем

132 *Королёва Т. О.* Образ Крыма в рисунке А. Н. Шильдера «Пейзаж. Крым. 1879 год» из коллекции Краеведческого музея города Ломоносова (к вопросу об уточнении научной атрибуции) // Сохранение культурного наследия. Исследования и реставрация = Preservation of Cultural Heritage. Research and Restoration : Мат-лы II Междунар. конф. в рамках V Международного культурного форума, СПб. 1–3 декабря 2016 г. / Сост. Ю. Г. Бобров. СПб. : Институт имени И. Е. Репина, 2018. С. 129–133

на остров Валаам, а также в Сиверскую и Беловежскую пуши. Андрей Шильдер следовал рекомендациям наставника, копировал его работы, и часто бывало так, что этюды и рисунки учителя и ученика были настолько похожи, что их трудно было различить. Но И. И. Шишкина это обстоятельство нисколько не смущало, и он помогал молодому художнику своими советами.

Помимо И. И. Шишкина, на живописную манеру Шильдера оказали влияние его друзья – мастер пейзажного настроения Исаак Ильич Левитан и поэт лунного света Архип Иванович Куинджи [4].

Тем не менее Андрей Николаевич Шильдер создал собственную, только ему присущую манеру пейзажной живописи. Художник строил композиции картин, варьируя мотивы различных рисунков, создавая неповторимые об-

разы природы, насыщая их гармонией света, пространства и цвета. Он сумел соединить точность передачи природы с эффектами освещения и яркой сочностью красок.

Произведения А. Шильдера находятся во многих музеях и частных коллекциях, в том числе Русском музее, Третьяковской галерее, художественных собраниях музеев Астрахани, Курска, Нижнего Новгорода, Таганрога, Костромы и других городов.

Научная атрибуция музейного предмета позволяет не только получить точную информацию об объекте исследования, но и придает статус самому предмету. Кроме того, повышается значимость музейной коллекции. Таким образом, уточнение авторства рисунка «Пейзаж. Крым. 1879 год» способствует ценностному восприятию фондов нашего музея как культурно-исторического собрания.

#### БИБЛИОГРАФИЯ

1. Государственный Русский музей. Экспертное заключение 3083/12. СПб. : 2013. 1 с.
2. Иван Шишкин / Русский музей. Альманах. Вып. 194. СПб. : Palace Editions, 2008. 204 с.
3. Манан В. Иван Шишкин. М. : Белый город, 2000.
4. Минченков Я. Д. Воспоминания о передвижниках: Шильдер Андрей Николаевич. 5-е изд. Л : Художник РСФСР, 1964. 14 с.
5. Шувалова И. Н. Иван Иванович Шишкин. СПб. : Художник России, 1993.